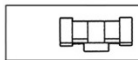


图例



建筑物



道路



绿化



港龙城2023年修详规方案

因上海公路未纳入市政道路规划，结合市政道路规划及项目周边情况，出于出行的便利性和安全性考虑，取消了西侧人行入口及部分商业

塔楼间最小间距为13.3m，没有改变

依照新的建筑方案合理调整消防道路以及内部庭院

新方案根据目前市场情况调整户型面积段后，塔楼形态相应调整，从T2改为T3+T4



按照陆丰规划部门要求及《城市居住区规划设计规范》新方案增设一所六班制幼儿园，独立占地约2000 平米

北侧单车道入口与南侧单车道入口合并设置，成为南侧双车道入口

根据新户数要求，部分塔楼增加一层，高度统一为99.9m

港龙城2018年修详规方案总指标表

港龙城2023年修详规方案总指标表

新方案增设加相关配套设施面积后，计容面积等设计指标相应调整，其中住宅面积减少 2540.44 平米，商业面积减少 266.93 平米；

港龙城总指标表				
项目	数值	单位		
用地面积	51318.99	m ²		
计算指标用地面积	51318.99	m ²		
总建筑面积	293858.27	m ²		
计容建筑面积	230935.46	m ²		
其中	住宅	222340.09	m ²	
	商业	7656.34	m ²	
	烟井	69.76	m ²	
	配套	垃圾收集点	不计建筑面积	
		公共厕所	80	m ²
		警务室	20	m ²
		居委会	180.00	m ²
		物业管理用房	589.27	m ²
不计容建筑面积	62922.81	m ²		
其中	架空层	4326.13	m ²	
	地下室	58596.68	m ²	
建筑基底面积	12379.16	m ²		
绿地面积	15395.70	m ²		
容积率	4.5			
绿地率	30	%		
建筑密度	40	%		
建筑高度	100.00	m		
总户数	1416	户		
车位数	1753	辆		

港龙城总指标表			
项目	数值	单位	备注
用地面积	51302.99	m ²	
计算指标用地面积	51302.99	m ²	
总建筑面积	296198.05	m ²	
计容建筑面积	230863.46	m ²	
住宅	219749.64	m ²	
商业	7439.417	m ²	
再生资源回收点及生活垃圾收集站	不计建筑面积		非独立用地
社区服务站	619.2	m ²	非独立用地
文化活动站	295.6	m ²	非独立用地
老年人日间照料中心	369.20	m ²	非独立用地
公共厕所	32.40	m ²	非独立用地
社区商业网点	100.00	m ²	结合商业布置
小型多功能活动场地	—	—	用地面积800庭院内布置
室外综合健身场地	—	—	用地面积150庭院内布置
幼儿园	1958.00	m ²	用地面积1800m ²
物业管理用房	300.00	m ²	非独立用地
不计容建筑面积	65334.59	m ²	
其中	架空层	2930.83	m ²
	地下室	62403.76	m ²
	建筑基底面积	17956.05	m ²
绿地面积	15390.90	m ²	
容积率	综合容积率≤4.5		
绿地率	综合绿地率≥30	%	
建筑密度	综合建筑密度≤35	%	
建筑高度	100.00	m	
住宅总户数	1620	户	
车位数	2006	辆	

新方案根据目前市场情况调整户型面积段后，增加户数204户，车位增加 253 辆，车位配比达到 1 : 1.2；

按照陆丰规划部门要求及《城市居住区规划设计规范》新方案增设加社区服务站、文化活动站等配套设施，新增面积 2805.13 平米；

港龙城2018年修详规方案二期指标表

港龙城2023年修详规方案二期指标表

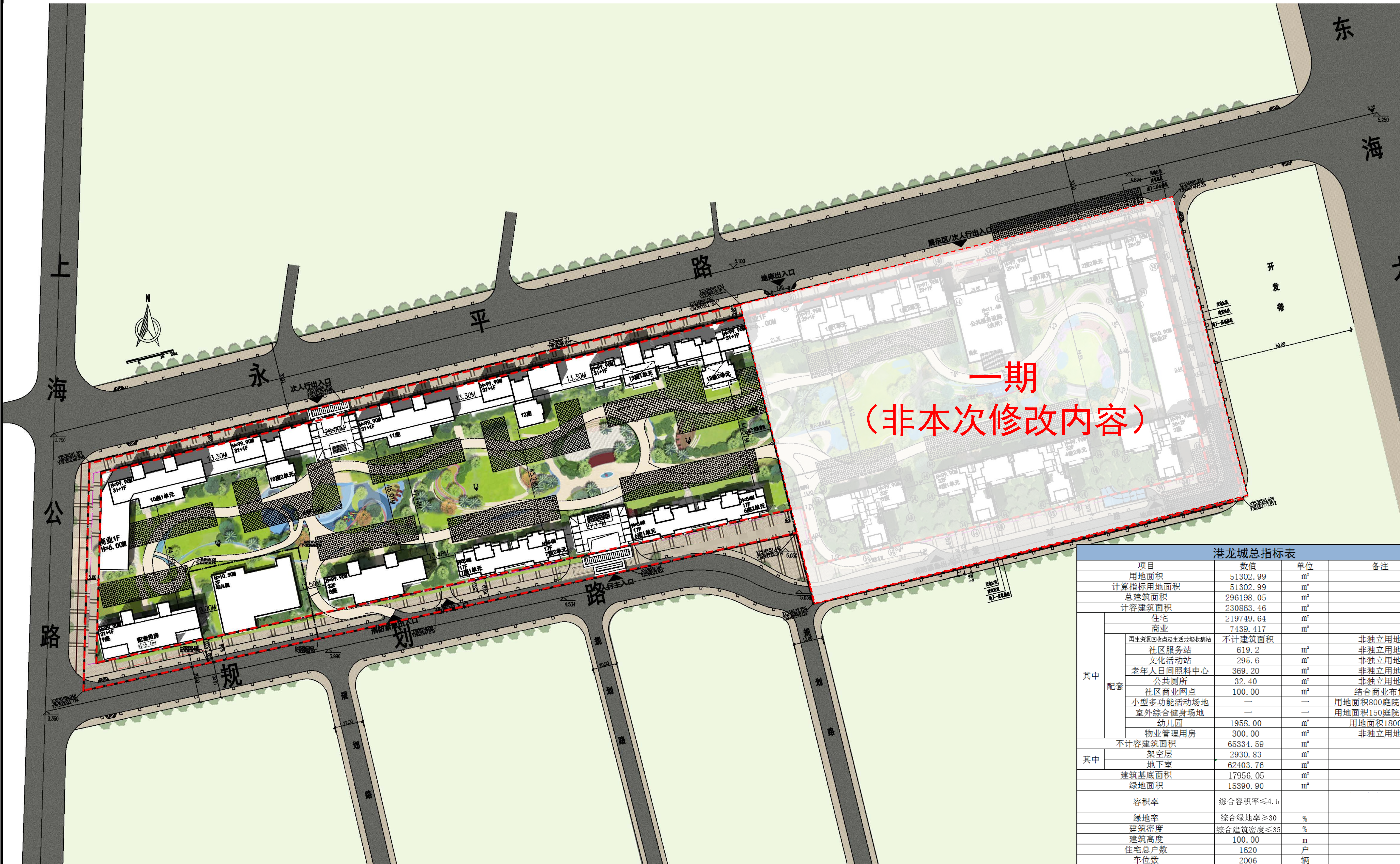
新方案增设加相关配套设施面积后，计容面积等设计指标相应调整，其中住宅面积减少 2540.44 平方米，商业面积减少 266.93 平方米；

港龙城（二期）总指标表				
项目		数值	单位	
用地面积		51318.99	m ²	
计算指标用地面积		27724.99	m ²	
总建筑面积		177666.36	m ²	
计容建筑面积		133475.04	m ²	
其中	住宅		129484.24 m ²	
	商业		3051.77 m ²	
	烟井		69.76 m ²	
	配套	垃圾收集点		不计建筑面积
		公共厕所		80.00 m ²
		警务室		20.00 m ²
		居委会		180.00 m ²
		物业管理用房		589.27 m ²
		不计容建筑面积		44191.32 m ²
其中	架空层		3154.36 m ²	
	地下室		41036.96 m ²	
建筑基底面积		(一二期合并计算)		
绿地面积				
容积率				
绿地率				
建筑高度				100.00 m
总户数		802 户		
车位数		1223 辆		

港龙城（二期）总指标表						
项目		数值	单位	备注		
用地面积		51302.99	m ²			
计算指标用地面积		27700.99	m ²			
总建筑面积		179383.25	m ²			
计容建筑面积		133399.68	m ²			
其中	住宅		126874.35	m ²		
	商业		2850.927	m ²		
	配套	再生资源回收点及生活垃圾收集站		不计建筑面积	非独立用地	
		社区服务站		619.2	m ²	非独立用地
		文化活动站		295.6	m ²	非独立用地
		老年人日间照料中心		369.20	m ²	非独立用地
		公共厕所		32.40	m ²	非独立用地
		社区商业网点		100.00	m ²	非独立用地
		幼儿园		1938.00	m ²	用地面积1800m ²
		物业管理用房		300.00	m ²	非独立用地
不计容建筑面积		45983.57	m ²			
其中	架空层		1331.08	m ²		
	地下室		44652.49	m ²		
	建筑基底面积		9701.486	m ²		
建筑密度		综合建筑密度≤35	%			
容积率		综合容积率≤4.5				
绿地率		综合绿地率≥30%				
建筑高度		100.00	m			
住宅总户数		1006	户			
车位数		1476	辆			

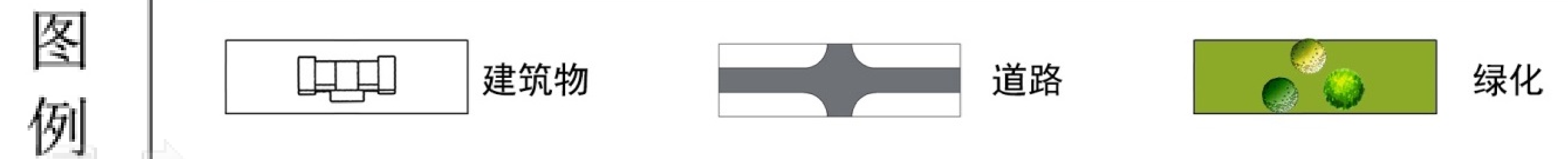
新方案根据目前市场情况调整户型面积段后，增加户数204户，车位增加 253 辆，车位配比达到 1 : 1.2；

按照陆丰规划部门要求及《城市居住区规划设计规范》新方案增设加社区服务站、文化活动站等配套设施，新增面积 2805.13 平方米；

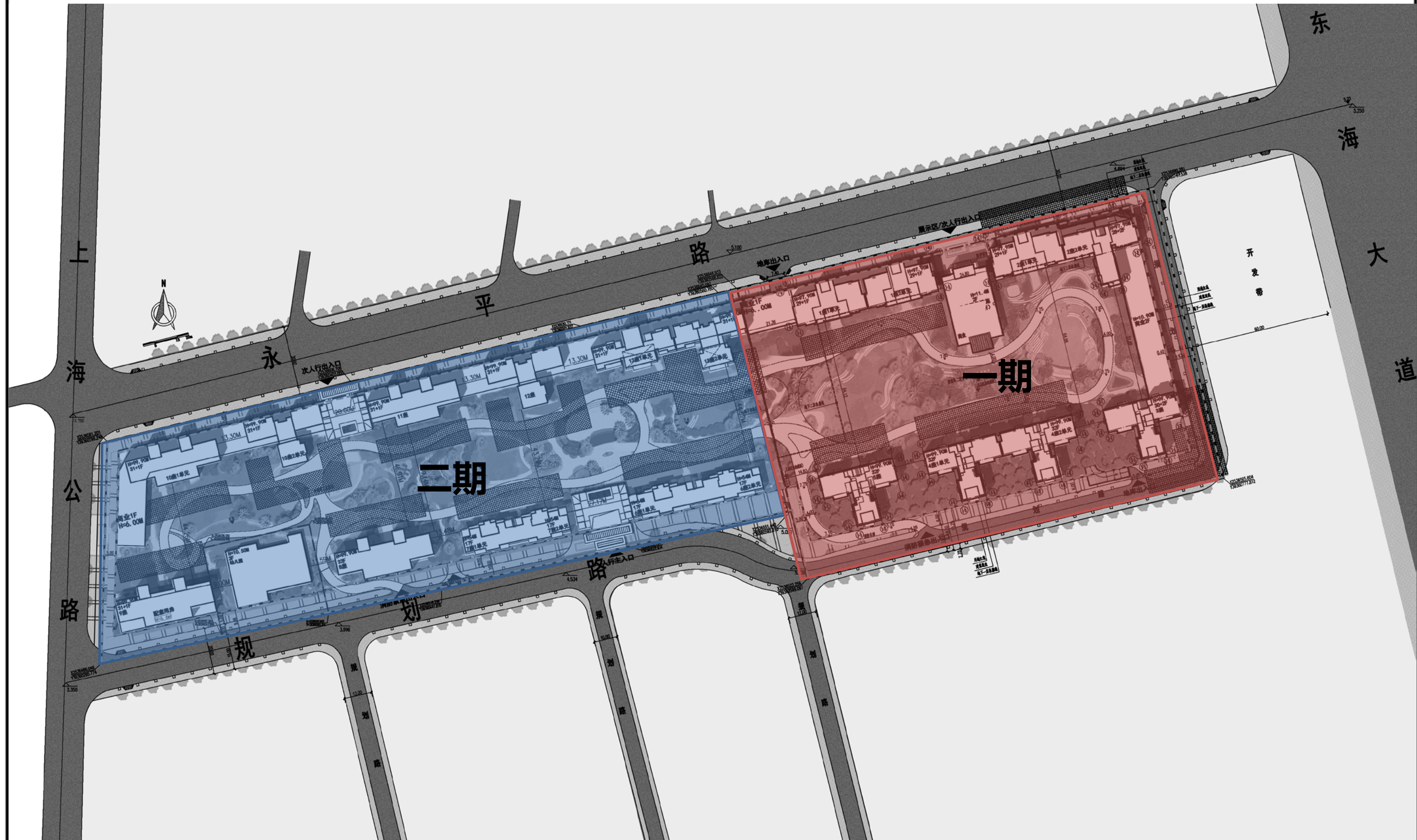


一期
(非本次修改内容)

港龙城总指标表			
项目	数值	单位	备注
用地面积	51302.99	m ²	
计算指标用地面积	51302.99	m ²	
总建筑面积	296198.05	m ²	
计容建筑面积	230863.46	m ²	
住宅	219749.64	m ²	
商业	7439.417	m ²	
再生资源回收点及生活垃圾收集站	不计建筑面积		非独立用地
社区服务站	619.2	m ²	非独立用地
文化活动的站	295.6	m ²	非独立用地
老年人日间照料中心	369.20	m ²	非独立用地
公共厕所	32.40	m ²	非独立用地
社区商业网点	100.00	m ²	结合商业布置
小型多功能活动场地	—	—	用地面积800庭院内布置
室外综合健身场地	—	—	用地面积150庭院内布置
幼儿园	1958.00	m ²	用地面积1800m ²
物业管理用房	300.00	m ²	非独立用地
不计容建筑面积	65334.59	m ²	
架空层	2930.83	m ²	
地下室	62403.76	m ²	
建筑基底面积	17956.05	m ²	
绿地面积	15390.90	m ²	
容积率	综合容积率≤4.5		
绿地率	综合绿地率≥30	%	
建筑密度	综合建筑密度≤35	%	
建筑高度	100.00	m	
住宅总户数	1620	户	
车位数	2006	辆	



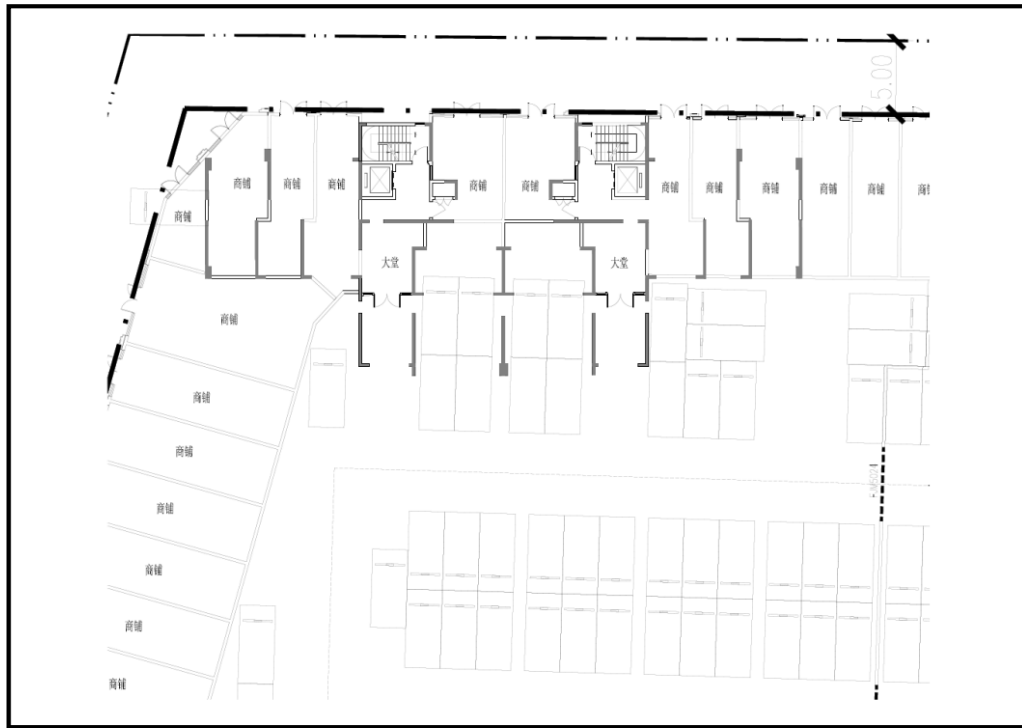
陆丰市振海实业有限公司
深圳华森建筑与工程设计顾问有限公司



二期地上车位调整及对比图

二期地上车位调整及对比图

原设计6#南侧8个地上车位
调整至负一层及负二层

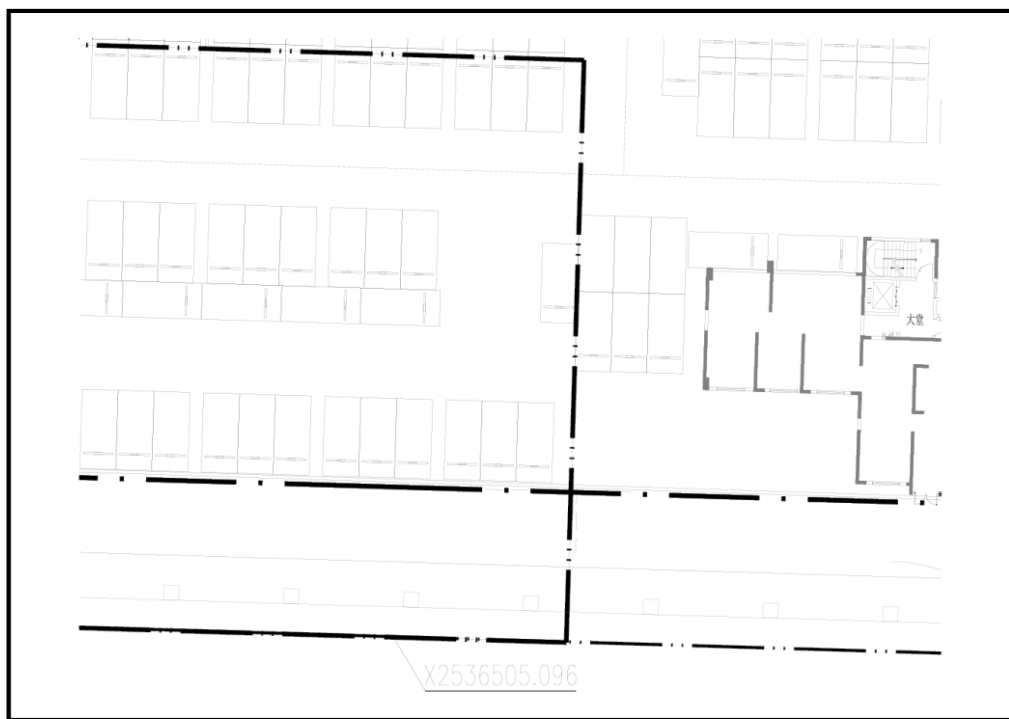


地下一层原设计

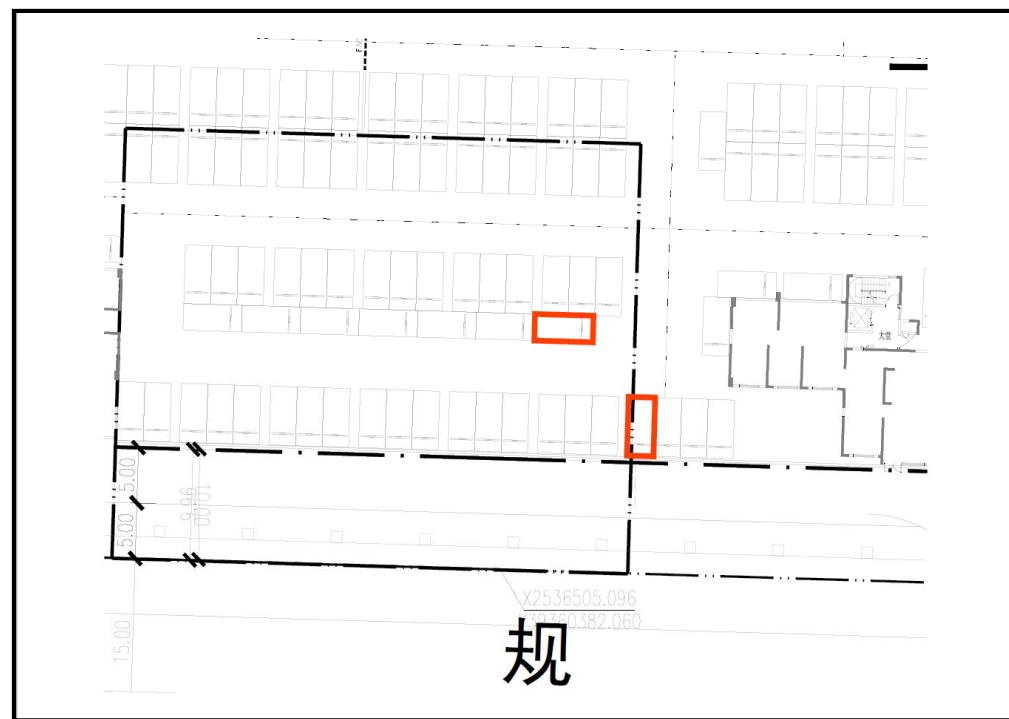


地下一层增加车位部位设计

二期地上车位调整及对比图

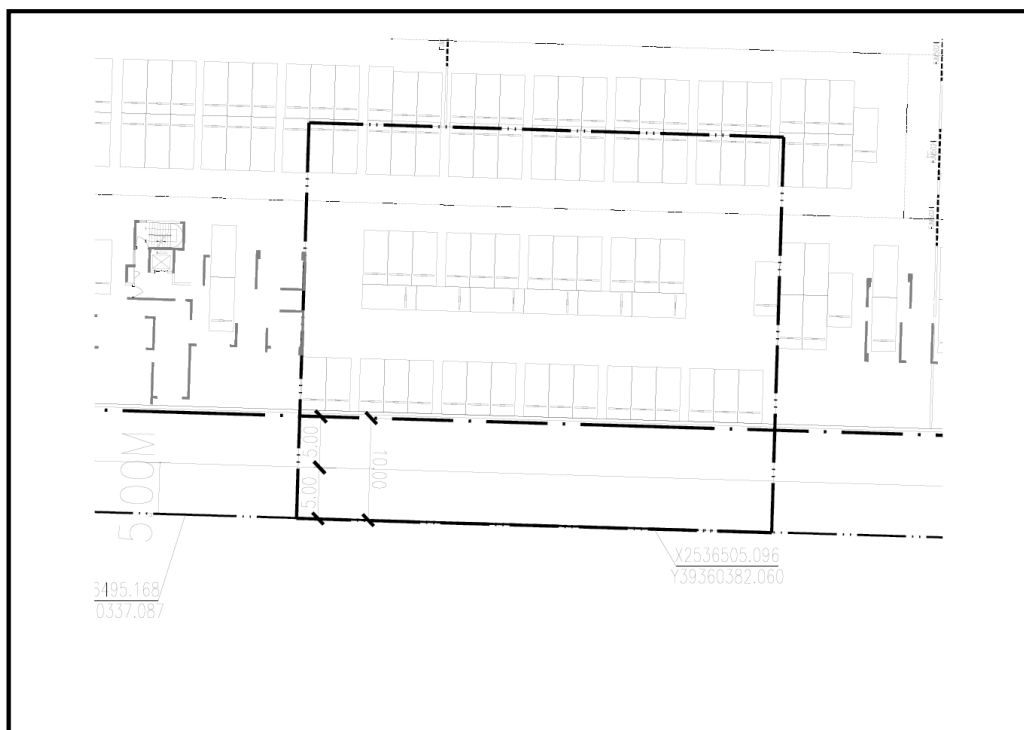


地下一层原设计

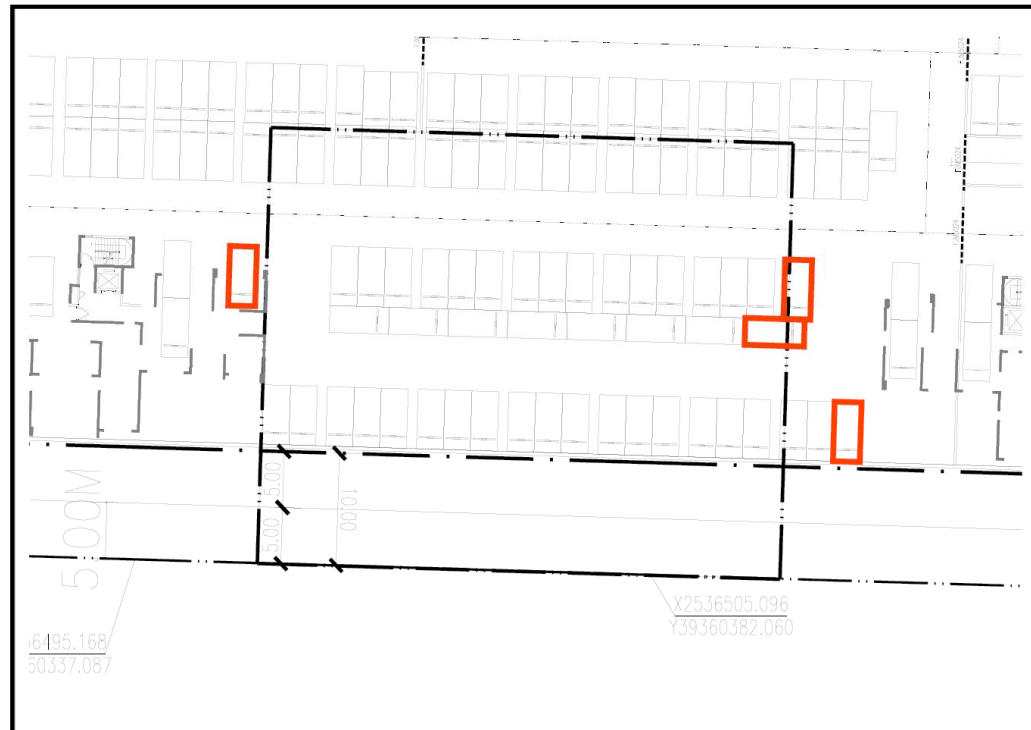


地下一层增加车位部位设计

二期地上车位调整及对比图



地下二层原设计



地下二层增加车位部位设计